

ZPRAVODAJ

skupiny SAM



prosinec 2020

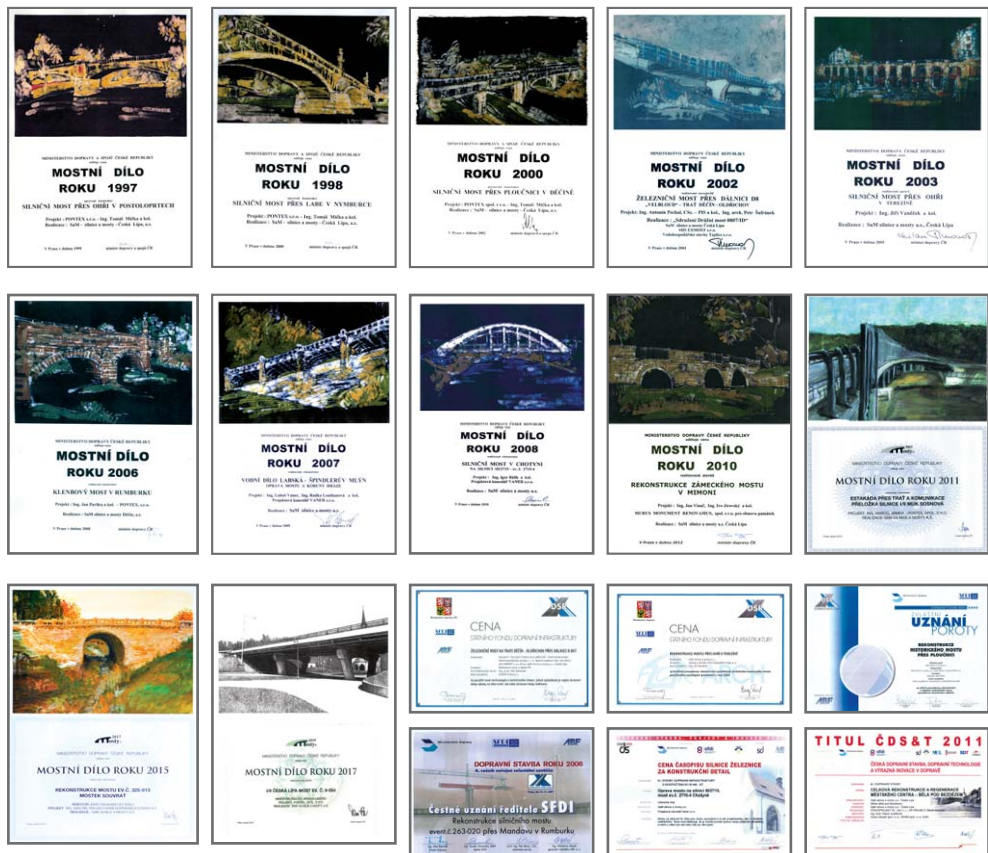


Mostní sympóziu Brno 2020

I/35 MÚK Rádelský Mlýn

II/262 Starý Šachov – Děčín

OCENĚNÍ SKUPINY SAM



Ydavatel:

SAm silnice a mosty a.s.
ve spolupráci s TANDEM COM, s.r.o.

Redakční rada:

Ing. Dušan Drahoš, Ing. Josef Adamčík, Ing. Jiří Berka,
Mgr. Jitka Mazalová Dvorská

Četnost vydání:

občasník
MK ČR E 13938

Evidenční číslo:

600 ks

Náklad:

info@tandemcom.cz, www.tandemcom.cz

Kontakt:

prosinec 2020

Vydáno:

Foto na titulní straně: I/35 MÚK Rádelský Mlýn – Foto Valbek

Přetisk a jakékoli šíření jsou povoleny pouze se souhlasem vydavatele.

Redakce si vyhrazuje právo na jazykovou a stylistickou úpravu příspěvků.

Zdrojem autorských neoznačených vložených fotografií je fotografická databáze

SAm silnice a mosty a.s.



ÚVODNÍK

Vážení obchodní přátelé, milí čtenáři, spolupracovníci – Samáci,

naše redakční rada pro Vás připravila v tomto předvánočním období, kdy je stavební sezóna 2020 před koncem, základní přehled informací a zajímavostí ze života našich firem. Dovolte mi, abych Vás seznámil s dosavadními výsledky hospodaření a provedl odhad vývoje do konce roku 2020 za Skupinu SAM i za jednotlivé její společnosti.

Ing. Dušan Drahoš

Ředitel a předseda představenstva akciové společnosti

OBSAH

- 2 Slovo ředitele
- 4 Úvodní slovo
- 8 I/35 MÚK Rádelský Mlýn
- 10 Odštěpný závod Česká Lípa – II/262 Starý Šachov – Děčín
- 12 Významné stavby realizované společností SaM silnice a mosty a.s. v roce 2020
- 17 25. Mezinárodní symposium MOSTY – BRIDGES 2020
- 18 Slovo k ekonomice



Úvodní slovo

Začátek nové stavební sezóny roku 2020 byl příznivý s ohledem na velmi dobrý vstupní objem rozpracovaných či nově získaných zakázek, kryjících více než polovinu plánovaných ročních tržeb. Pro českolipskou společnost se jednalo o více než 403 mil. Kč. Také u děčínské společnosti se podařilo zajistit plynulý nástup do nového roku se zakázkami za cca 97 mil. Kč, což po dlouhé době znamenalo i pro tuto společnost vytížení kapacit na minimálně polovinu sezóny. Díky této skutečnosti jsme při tvoření a podávání nabídek na nové zakázky nebyli vystaveni tlaku získat na toto období zakázky i za nepříznivou cenu. To se projevilo hlavně v úrovni dosahovaných marží u velké části získaných zakázek. Celkově obor stavebnictví i v roce 2020 vykazoval standardní úroveň poptávky.

Vykročení do nové sezóny roku 2020 bylo i z hlediska klimatických podmínek poměrně rychlé, ale částečně omezené opatřeními spojenými s COVID 19. Po velmi krátké zimě, jsme již od března dostaly šanci rozjet novou sezónu s nasazením stavebních kapacit s výhledem na získání plánovaného objemu stavebních prací. Pro českolipskou společnost byl nastaven plán tržeb oscilujících kolem 600 mil. Kč. Pro děčínskou společnost jsme předpokládali dosažení 180 mil. Kč objemu tržeb i s ohledem na připravený dostatečný objem nasmulovaných zakázek. Oproti předchozímu roku jsme ale bohužel nemohli novou sezónu zahájit také zakázkami spojenými s pokládkou asfaltových směsí a rovnoměrně tak vytížit kapacity našich pokládkových čet a zahájit na plnou kapacitu i výrobu obalovaných asfaltových směsí. Tento problém přetrvával ještě na začátku III. čtvrtletí 2020.

Tržní prostředí ve stavebnictví bylo i přes jarní obtíže způsobené opatřeními proti COVID 19 stabilizované. Poptávka investorů byla na standardní úrovni a českolipské obchodní oddělení od počátku roku začalo s velkým úsilím pracovat na stanoveném úkolu – zabezpečit pro rok 2020 zakázky v plánovaném objemu blížícímu se 600 mil. Kč. Nárůst získaných zakázek probíhal vcelku rovnoměrně. Na konci září jsme již původní plán zakázek měli z velké části naplněn, když jsme měli smluvně zajištěny zakázky za 534 mil. Kč. V tuto dobu jsme navíc věděli, že na další rok 2021 máme připravený objem dalších zakázek ve výši 165 mil. Kč. V další vlně poptávek investorů v období 10–12/2020 jsme se tak mohli soustředit už jen na zajištění dalších zakázek pro následující dva roky 2021 a 2022. Za to patří obchodnímu oddělení pod vedením Jindřicha Jirotky velké poděkování.

Do značné míry se podařilo navázat na zakázkově velmi úspěšnou sezónu z roku 2019 u odštěpných závodů v České Lípě, Turnově, Mladé Boleslavi i v závodě v Hradci Králové. Naše provozy elektro, výroby a pokládky AB, ocelářů a výroby betonu také přispěly k rentabilnímu hospodaření společnosti. Nelze opomenout závod v Českých Budějovicích, kterému se podařilo zabezpečit realizaci řady zajímavých zakázek. Na druhou stranu se nám nedařilo zajistit rentabilní zakázky v regionu Karlovy Vary a tak jsme v průběhu tohoto roku přistoupili k utlumení obchodního zastoupení v Karlových Varech.

Stále se dá říci, že českolipská akciová společnost zaujímá v regionu svého působení prostřednictvím svých závodů významné postavení v oblasti výstavby, rekonstrukcí a oprav komunikací a mostů, výroby a pokládky obalovaných směsí, dopravního značení, mostních provizorií, kovových konstrukcí a dalších speciálních činností. V oblasti výstavby a rekonstrukcí mostních objektů působíme na velké části území České republiky a jsme mimořádně úspěšní. To dokazuje dvanáct ocenění „Mostní dílo roku“, a další ceny SFDI a čestná uznání, která byla v minulém období naší společnosti udělena.

V roce 2020 jsme pokračovali na zakázkách rozpracovaných v roce 2019 a zahájili jsme také práce na nově získaných zakázkách. Jednalo se zejména o dvě významné zakázky – I/35 MÚK Rádelský Mlýn a rekonstrukce silnice II/262 Starý Šachov – Děčín. Dále jsme prováděli práce na opravě silnice II/270 Doksy – Dubá, II/610 Brandýs nad Labem, II/610 Turnov – hranice kraje, na provedení cyklostezky Chvalšínská pro město Český Krumlov, na rekonstrukci mostu na I/16 v Dolní Kalné, opravě havarijního



Oprava komunikací v České Kamenici

stavu mostu na I/38 v Újezdě, odstranění havárie zemního tělesa na silnici III/24017 v Kralupech, na opravě mostu na III/41017 v Radotících atd.

Děčínská společnost znovu zahájila práce na výpravách pro SČVK a SČS. Dále pak pokračovaly opravy místních komunikací v Rumburku, Varnsdorfu, Děčíně, Jabloněm v Podještědí a dalších. Nově byly zahájeny nebo pokračovaly zakázky – subdávky pro mateřskou společnost SaM silnice a mosty a.s. a EUROVII CS na rekonstrukci silnice II/262 Starý Šachov – Děčín, subdávky pro EUROVII CS na rekonstrukci silnice II/265 Krásná Lípa – Velký Šenov. Prováděli jsme odkanalizování části města Děčín – Horní Oldřichov atd.

Na tomto místě bych chtěl vyzdvihnout nezměrné úsilí Ing. Mojmíra Pavlíka, který pod svým vedením po celou sezónu 2020 zajišťoval stabilní přínos v zakázkách od závodu Turnov a závodu v Mladé Boleslavi. Také závodu v Českých Budějovicích řízenému Ing. Janem Rybákem se v tomto roce podařilo získat objemově významnější zakázky v tomto regionu. Stabilní bilanci výnosů potvrzuje závod Česká Lípa pod vedením Jaroslava Fialy. K dobrému výsledku také

přispívá středisko výroby obalovaných směsí řízené Tomášem Skřivánkem a středisko pokládky řízené Michalem Uhlířem. Také královéhradecký závod pod vedením Ing. Ivany Karlové prokázal, že bude tento závod i nadále pro akciovou společnost přínosem.

U děčínské společnosti se také již stabilně daří vytvářet zisk. Pod vedením výkonného ředitele Petra Podrazilila, vedoucího závodu v Děčíně Petra Kapice a vedoucího závodu ve Varnsdorfu Jindřicha Švece se daří udržovat a dokonce i zlepšovat takto nastartovaný trend k dosažení prosperity, rentability a tím také stability této společnosti.

Splnění plánovaných nákladů a dosažení předpokládaných marží u jednotlivých staveb a celková bilance konečného účtu ke 31. 12. 2020 teprve ukáže, jak jsme jednotlivé zakázky dokázali zvládnout. Dle předběžných ukazatelů se vypořádáme s dosud vytvořenou ztrátou ze zimního období se ctí a vytvoříme kladný HV u všech společností Skupiny SAM.

Pojďme ale v bilanci roku 2020 dále. V oblasti technického rozvoje investovala společnost SaM silnice a mosty a.s. zejména obnovy strojního vybavení a vozového parku. Jednalo se o nákup nakladače, rypadla, nákladního automobilu a osobních automobilů. Pokračovaly také práce na úpravách recyklačního dvora. V tomto roce jsme kryli naše realizované investiční záměry plně z vlastních zdrojů.

Obnovou strojního a vozového parku jsme se snažili zajistit akceschopnost a zvýšení kvality našich výrobních kapacit. V neposlední řadě byl splněn i záměr přispět ke zlepšení pracovních podmínek našich zaměst-

nanců a zmírnění dopadů na životní prostředí. V tomto úsilí chceme i nadále pokračovat a v dalším období plánujeme investovat částku okolo 10 mil. Kč do obměny strojního parku a zastřešení deponií sypkého materiálu pro výrobu asfaltových obalovaných směsí. Zejména stavební investice by měly přinést úsporu výrobních nákladů spočívající především v úsporách energie na předehřívání a odvlhčení sypkého materiálu a tím přispět k dosažení našich cílů týkajících se životního prostředí.

U děčínské společnosti bylo v roce 2020 přistoupeno k nákupu samojízdného kolového rýpadla, pásového minirýpadla, nákladních automobilů a osobních automobilů. V zájmu zachování stávajícího objemu provozního kapitálu byly tyto investice z velké části kryté investičními úvěry od našeho bankovního partnera a dodavatelským úvěrem.

Naši zaměstnanci jsou motivováni vedle běžných mzdových nástrojů také cílovými prémie a ročními odměnami. V sociálním programu našich společností jsou vybraným zaměstnancům poskytovány příspěvky na penzijní pojištění a stravování. Zásluhy jednotlivých zaměstnanců jsou pak ohodnocovány individuálně i při příležitosti jejich životních jubileí.

Náklady na prezentace společností byly podobně jako v roce 2020 optimalizovány. Mezi významné akce, kterých jsme se zúčastnili jako vystavovatel, bylo mostní sympóziu v Brně. Silniční konference byla z důvodu opatření proti šíření COVID 19 zrušena. Naše českolipská společnost navázala na dřívější spolupráci s hokejovým klubem Bílí Tygři Liberec a pronajala si SKY box na sezónu 2020-



II/610 Brandýs nad Labem

2021. Dále také pokračovala dlouholetá spolupráce s fotbalovým klubem FK Jablonec. Zaměstnanci tak mohli v rámci sociálního programu společnosti sledovat mistrovská hokejová i fotbalová utkání živě.

Při hodnocení stavební sezony 2020 chci opět zdůraznit a vyzdvihnout skutečnost, že naše firmy realizovaly ve stavební sezoně několik poměrně náročných mostních objektů za přísných kvalitativních i časových podmínek a to kladlo velmi vysoké nároky na naše mostařské profese. Tesaři, železáři, betonáři a samozřejmě řídicí technici – stavbyvedoucí, předvýrobní a výrobní příprava staveb. Nemalé byly také nároky na celkovou řídicí a koordinační činnost vedení skupiny firem SAM. Za to patří všem zaměstnancům Skupiny SAM poděkování.

Na závěr bych chtěl poděkovat také všem našim objednatelům – investorům za dlouholetou důvěru, se kterou se na nás obrazejí a za dobrou spolupráci při realizaci zakázek. Dále děkuji i našim dodavatelům, subdodavatelům a ostatním obchodním partnerům za spolupráci.

Ing. Dušan Drahoš

Ředitel a předseda představenstva akciové společnosti

I/35 MÚK Rádelský Mlýn

Mimoúrovňová křižovatka Rádelský Mlýn se nachází v extravilánu v místě napojení silnice I/35 (Turnov – Liberec) a I/65 (odbočení směr Jablonec nad Nisou). Původně se jednalo o mimoúrovňovou nevyhovující trubkovitou křižovatkou. Nový projekt a realizace je ve tvaru mimoúrovňové křižovatky rozštěpové.

Akci „Rádelský Mlýn“ realizujeme ve sdružení firem Eurovia CS, SaM silnice a mosty a Integra stavby. Již od počátku stavby nás výrazně omezovaly nařízení vlády a uzavření hranic v rámci opatření proti COVID 19. Na první fázi stavby, která spočívala v zatrubnění stávajícího potoka v délce 250 m byly navázány další činnosti, které přímo ovlivňovaly kritickou cestu harmonogramu. Trubky DN600 na zatrubnění byly objednány z Itálie, což byl při uzavření hranic zásadní problém.

Po nemalém úsilí mnoha lidí se trubky z Itálie podařilo dovézt. První a zásadní milník tak nebyl ohrožen a stavbu jsme mohli zahájit.

Po zatrubnění potoka následovalo vybudování nového mostního objektu, který převádí Jeřmanický potok pod 12 m vysokým náspem. Most je 152 m široký a je tvořen z prefabrikátů o světlosti 3x3 m. Na tento most navazuje ve směru proti proudu nové otevřené monolitické koryto délky 53 m a ve





směru po proudu oprava mostu šířky 107 m, kde došlo v letošním roce k výměně 80 bm stropních panelů a sanaci opěr. Po celé délce úpravy 312 m je nově vydlážděná kyneta potoka. Po dokončení stavby převedení Jeřmanického potoka následovaly práce na dalších stavebních objektech SO 201, který realizuje odštěpný závod Turnov a SO 220 realizovaný odštěpným závodem Česká Lípa. Účelem SO 220 je převedení větve V1 (směr Liberec Jablonec) přes upravenou silnici I/35 a Jeřmanický potok. Jedná se o sedmipolový most o celkové délce přemostění 145 m. V roce 2020 byly realizovány první tři pole nosné konstrukce (NK) o délce 66 bm. Založení opěry 10 a pilíře 40 je hlubinné na velkopřůměrových pilotách, pilíře 20 a 30 jsou založeny plošně. Jako podpory NK jsou na opěře 10 dvě kalotová ložiska a na pilíři 20 jedno kalotové ložisko. Pilíře 30 a 40 jsou vetknuty do NK a fungují jako kyvné stojky. Naplánovaný harmonogram SO 220 byl v průběhu roku s mírným předstihem držen po celou dobu výstavby. Závěrečná betonáž 1. taktu NK, i přes pochybnosti TDS o dodržení termínu, proběhla přesně dle předpokladu dne 15. 9. 2020 v nočních hodinách. Současně probíhala výstavba SO 20. Nosnou konstrukci tvoří jednopolový železobetonový rám světlosti 9,8 m s přesypávkou. Most je šikmý a ve směrovém oblouku. V letošním

roce byly vybudovány tři ze čtyř dilatačních celků. Nejnáročnější pro realizaci byla mostovka dilatačního celku č. 4, který má trojúhelníkový tvar a je ukončen parapetní zídou s římsou. Na tomto dilatačním celku se v důsledku velké pracnosti, řešení mnoha detailů a špatných klimatických podmínek opozdily práce o 14 dní. I přes zmíněné zpoždění bych rád vyzdvihнул tvorbu harmonogramů, tvorbu akcelerovaných harmonogramů, jejich následné plnění a dosažení milníku pro závěr roku 2020.

Na začátku roku 2021 nás čeká vyřešení nejsložitějšího uzlu celé stavby, kde se potkává křižovatka ve čtyřech podlažích. První podlaží je SO202.2 Jeřmanický potok, 2. podlaží je větev Jablonec nad Nisou – Turnov, 3. podlaží je SO201 R35 a 4. podlaží SO220 větev Liberec – Jablonec nad Nisou. Kritickou cestu akcelerovaného harmonogramu tvoří hlavně SO220, kde po dokončení NK musí dojít ke kompletnímu dokončení mostního svršku. V důsledku zkrácení termínu o 8 měsíců nás v roce 2021 čeká velký rozsah prací a věřím, že při stejném nasazení jako v letošním roce dokončíme práce v požadovaném termínu.

Ing. Mojmír Pavlík

Vedoucí odštěpných závodů Turnov a Mladá Boleslav

Odštěpný závod Česká Lípa II/262 Starý Šachov – Děčín

Dovolte mi pár slov a informací ke zhodnocení stavební sezóny 2020 za závod Česká Lípa. Letošní rok je v mnohém hodně specifický. Nejen ve složení zakázek českolipského závodu, ale i celkovou situací ve společnosti. Ta se samozřejmě nějakým způsobem dotýká každého z nás. Je těžké se soustředit pouze na svou práci, když se kolem nás děje to, co se děje. Přes všechny problémy se všichni snažíme stavět a překonat všechny tyto obtíže.

Tento rok jsme prováděli několik významných staveb poměrně velkého rozsahu. Ty jsme pak celkem úspěšně doplňovali stavbami menšími, rozhodně však ne bezvýznamnými a už vůbec ne jednoduchými. Ve svém příspěvku bych se chtěl podrobněji zabývat jedinou stavbou, co do rozsahu a složitosti asi tou největší, jakou jsme doposud v historii společnosti, i v mé dlouholeté praxi, prováděli. Jedná se o stavbu „II/262 Starý Šachov – Děčín“. Zhotovitelem stavby je sdružení „Společnost Starý Šachov – Děčín“, jehož členy je společnost Eurovia CS, a.s. – jako vedoucí sdružení s podílem 70 % a SaM silnice a mosty a.s. – jako člen sdružení s podílem 30 %. Finanční objem prací dle SOD činí 357 280 812,10 Kč. Z toho náš podíl činí 120 850 682,30 Kč.

Celý opravovaný úsek je dlouhý 17,164 km, z toho naše společnost provádí kompletně úsek dlouhý 5,947 km. Konkrétně jde o úsek od hranice okresu Děčín ve směru od Žandova po konec obce Františkov nad Ploučnicí, k tomu několik samostatných stavebních objektů v úseku realizovaném partnerem ve sdružení. V námi realizovaném úseku se nachází mnoho stavebních objektů, které provádíme ve spolupráci s dceřinou

společností SaM silnice a mosty Děčín a.s. Ta pro nás zajišťuje rekonstrukci všech propustů, jednoho mostu a realizaci několika menších stavebních objektů souvisejících hlavně s odvodněním komunikace. Na nás je pak vlastní rekonstrukce krytu komunikace se všemi s tím spojenými pracemi, rekonstrukce tří mostů, sedmi opěrných zdí, sanace čtyř sesuvů a rekonstrukce několika dalších menších objektů.

V letošním roce jsme prostavěli zhruba 63 milionů Kč a mimo jiné jsme úplně nebo z větší části dokončili několik objektů. Jednalo se zejména o sanaci sesuvů SO201 u Starého Šachova, SO203 mezi Šachovem a Františkovem, opěrné zdi SO200.1 ve Františkově, SO202 u Šachova, SO206 v Malé Veleni, SO209 v Soutěskách, SO219 ve Františkově, mosty SO213 v Šachově, SO215 v Benešově, veškeré propusty v našem úseku, podstatnou část rekonstrukce krytu vozovky SO101 a několik dalších menších objektů. Všechny práce jsou prováděny za provozu po polovinách, což přináší nemalé komplikace. Celý realizační tým tak zaslouží pochvalu a poděkování, že se podařilo zrealizovat vše, co bylo v plánu a samozřejmě v požadované kvalitě



Opěrná zeď Starý Šachov

bez vážnějších problémů. Na příští rok nám tak zbývá ještě cca 57 milionů Kč. Dále jsme se rozhodli doplnit objem prací na příští sezónu o dalších zhruba 41 milionů Kč. Jedná se o realizaci dvou velkých opěrných zdí SO204 za Františkovem a SO209 za Malou Velení. V současné době řešíme personální obsazení a doplnění této stavby, abychom ji zvládli v termínu a samozřejmě i v požadované kvalitě.

Z dalších akcí českolipského závodu zajištěných na příští sezónu, je to náš podíl na dokončení estakády Rádelský Mlýn, dokončení lávky na Šeburu, realizace silnice III/2624 Česká Lípa – Kozly a několik dalších menších zakázek. I přesto, že není v tuto chvíli zajištěno stoprocentní naplnění předpokládaných objemů, vidím příští stavební sezónu, co do zajištění zakázek a tím

i zaměstnanosti, optimisticky. Předpokládáme udržení trendu zvyšujícího se podílu v rámci lukrativnějších zakázek s možností vytvoření zajímavějších marží nutných pro fungování a rozvoj společnosti. To je pak samozřejmě trvalý úkol pro všechny vedoucí pracovníky – udržet tento trend a snažit se uhlídat veškeré náklady na všech stavbách, aby nedocházelo ke zbytečným nákladům díky ne vždy správné a optimálně nastavené organizaci práce a pracovních postupů.

Závěrem mi dovoluňte poděkovat všem zúčastněným za odvedenou práci v letošní stavební sezóně a do dalších let všem popřát hodně zdraví, štěstí a úspěchů jak v pracovním, tak i v soukromém životě.

Jaroslav Fiala

Vedoucí odštěpeného závodu Česká Lípa

Významné stavby realizované v roce 2020 společností SaM silnice a mosty a.s.

Pro letošní Zpravodaj skupiny SAM jsem vybral několik zajímavých a významných staveb k představení. Dvě největší stavby letošního roku a to Oprava II/262 Starý Šachov – Děčín a I/35 MÚK Rádelský Mlýn jsou zpracovány ve Zpravodaji samostatně.

Silnice II/270 Doksy – Dubá

Objednatel: Liberecký kraj

Zhotovitel: Sdružení

SaM silnice a mosty a.s.

Silnice Žáček s.r.o.

Integra stavby a.s.

Projektant: FORVIA CZ, s.r.o.

Celkové náklady: 85 mil. Kč

Významnou stavbou odštěpného Česká Lípa je v letošním roce stavba Silnice II/270 Doksy – Dubá. Jedná se o stávající komunikace II. třídy nekategorijní šířky spojující obce Dubá – Doksy včetně mezilehlých obcí. Stávající komunikace živičného povrchu vykazuje četné poruchy. Systém odvodnění je zastaralý, příkopy jsou zanesené, případně nejsou zřízeny vůbec. Dle geodetického zaměření je znatelné, že bývalé hluboké příkopy byly postupně u hospodářských sjezdů plně zaneseny a splývají se sjezdy. Z diagnostického průzkumu je patrné, že stávající asfaltové souvrství je ve velmi špatné stavu. Viditelné poruchy vozovky jsou důsledkem poruch v podkladních vrstvách. Návrh nového souvrství vychází z tohoto průzkumu.

Na celém úseku komunikace dochází k odfrézování živičného povrchu, včetně

kompletního snesení stávajících propustků a zřízení nových propustků ve stejných místech. Dle potřeb je v blízkosti propustků z bezpečnostních důvodů osazeno silniční svodidlo. V místech hospodářských sjezdů jsou vybudovány nové podélné propustky namísto starých, které jsou nevyhovující a značně zanesené. Nové propustky jsou uloženy podle hloubky nově vyprofilovaných příkopů tak, aby bylo zajištěno správné fungování odvodnění. V místech, kde podélné propustky nejsou, je zřízeno odvodnění nové. Aby bylo možné tyto úpravy provést, je nutné přebudovat zasažené sjezdy na soukromé pozemky. Podél celé komunikace je provedeno kácení náletové zeleně a nutné kácení určených vzrostlých stromů.

Celá stavba je rozdělena na objekty:

SO 101b km 0,320 – 2,450; V rámci objektu je vybudováno 12 propustků, je provedena sanace trhlín, sanace podkladních vrstev a zřízeno nové vozovkové souvrství ve skladbě ACO 11 modif. 40 mm, postřik, ACO 16 modif. 60 mm, postřik, ACP16+ 60 mm a postřik infiltrační v celkové tloušťce 160 mm. V rámci objektu dochází i k demolici stávajícího mostu 270-001 a na místo něho je na stávajícím místě vybudován propustek.



SO 102 km 2,450 – 2,950; V rámci objektu je kompletně vybourána stávající dlážděná vozovka a je vybudována nová asfaltová, včetně kompletního odvodnění. Je provedena sanace aktivní zóny z štěrkodrti 0/32 v tloušťce 400 mm s se splněním podmínky Edef2 = min 45 MPa. Nová vozovka je vybudována ve skladbě ACO 11 modif. 40 mm, postřik, ACO 16 modif. 60 mm, postřik, ACP16+ 50 mm, postřik infiltrační a 2x ŠD tl. 150 mm v celkové tloušťce 450 mm. V rámci odvodnění dochází k vybudování nových žlabů z kostek, rekonstrukci kanalizačních šachet a zbudování nových uličních vpustí.

SO 103 km 2,950 – 3,900; V rámci objektu jsou vybudovány 4 propustky, je provedena sanace trhlin, sanace podkladních vrstev a zřízeno nové vozovkové souvrství ve skladbě ACO 11 modif. 40 mm, postřik, ACO 16 modif. 60 mm, postřik, ACP16+ 60 mm a postřik infiltrační v celkové tloušťce 160 mm.

SO 104 km 3,900 – 6,100; V rámci objektu je vybudováno 9 propustků, je provedena sanace trhlin, sanace podkladních vrstev a zřízeno nové vozovkové souvrství ve skladbě ACO 11 modif. 40 mm, postřik, ACO 16 modif. 60 mm a postřik infiltrační v celkové tloušťce 100 mm.

SO 105 km 6,100 – 6,400; V rámci objektu jsou vybudovány 3 propustky, je provedena sanace trhlin, sanace podkladních vrstev a zřízeno nové vozovkové souvrství ve skladbě ACO 11 modif. 40 mm, postřik, ACO 16 modif. 60 mm a postřik infiltrační v celkové tloušťce 100 mm

SO 106 km 6,400 – 8,775; V rámci objektu je vybudováno 16 propustků, je provedena sanace trhlin, sanace podkladních vrstev a zřízeno nové vozovkové souvrství ve skladbě ACO 11 modif. 40 mm, postřik, ACO 16 modif. 60 mm, postřik, ACP16+ 60 mm a postřik infiltrační v celkové tloušťce 160 mm.

Začátek a konec celé stavby je plynule výškově napojen na stávající komunikaci.

Po celé délce je zřízeno VDZ a sice vodící čára V4 (0,125), v místech zastávky BUS je provedena V4 (0,5/0,5/0,125) a v místech křižovatek je provedena V2b (1,5/1,5/0,125). SDZ je odstraněno a nahrazeno novým, které odpovídá platným normám a legislativě. Podél celé komunikace II/270 jsou osazeny silniční směrové sloupky dle TP 58. Na hospodářských sjezdech jsou osazeny směrové sloupky červené barvy.

Stavbyvedoucím SaM silnice a mosty a.s. odštěpného závodu Česká Lípa byl Jan Čmejla DiS.

I/16 Dolní Kalná most ev. č. 16-061

Objednatel: Ředitelství silnic a dálnic ČR

Projektant: MDS PROJEKT s.r.o.

Zhotovitel: SaM silnice a mosty a.s.,
odštěpný závod Hradec Králové

Náklady: 11 mil. Kč

Mostní objekt převádí komunikaci I/16 přes bezejmenný vodní tok. Převáděná komunikace je směrově nerozdělená kategorie MS2 8,0/70 na mostě s pravostranným chodníkem šířky 1,5 m. Šířka vozovky na mostě je 8,0 m. Celková šířka mostu je 11,05 m. Velikost mostního otvoru je navržena na základě hydrotechnického posouzení mostního otvoru. Mostní objekt je navržen s podhledem minimálně 1,0 m nad návrhovou hladinou s průtokem Q100 a zároveň s podhledem minimálně 0,5 m nad kontrolní návrhovou hladinou s průtokem 1,5×Q100.

Komunikace je na mostě vedena ve směrově přímé se střežovitým příčným sklonem 3,0 %. Niveletu komunikace tvoří údolnicový oblouk s nejnižším místem v blízkosti středu rozpětí mostu. Podélný sklon komunikace na mostě je proměnný od -0,70 % (klesání) do +0,20 % (stoupání). Most je navržen jako přesýpaný rám založený na velkopřůměrových pilotách průměru 900 mm o jednom poli s rozpětím nosné konstrukce 9,0 m a délkou přemostění 7,8 m. Rámová příčel z monolitického železobetonu C30/37-XC2, XF2, XD1 je navržena jako deska proměnné výšky 0,5 m uprostřed rozpětí a 0,39 m ve vetknutí do rámové stojky. Na rámové příčeli jsou po stranách mostu provedeny poprsní zídky z monolitického železobetonu C30/37-XC2, XF2, XD1 tl. 0,5 m. Na poprsní zídce vlevo je kotvena železobetonová římsa šířky 0,8 m. Chodníková římsa vpravo je navržena s vyložení šířky 1,45 m

přes čelo mostu. Rámová příčel je vetknuta do monolitických rámových stojek ze železobetonu. Rámové stojky mají konstantní výšku 1,4 m. Do konstrukce rámových stojek jsou vetknuta zavěšená křídla mostu. Křídla mostu mají jednotnou délku 3,9 m. Rub rámové konstrukce je odvodněn rubovou drenáží. Rub a horní povrch konstrukce je opatřen izolací z modifikovaných asfaltových izolačních pásů s ochranou izolace s drenážní funkcí s převislou částí šířky 0,3 m. Most je vybaven na římsě mostu vlevo ocelovým zábradelním svodidlem se svislou výplní s úrovní zadržení H2, výškou svodnice 0,75 m nad povrchem vozovky a madla 1,1 m nad povrchem vozovky. Mezi chodníkem a vozovkou je osazeno mostní svodidlo s úrovní zadržení H2 výšky svodnice 0,75 m nad povrchem vozovky. Na vnějším okraji chodníku mostu vpravo je osazeno mostní zábradlí se svislou výplní výšky 1,1 m. Součástí objektu mostu je opevnění koryta vodního toku z kamenné dlažby do betonového lože.

Stavbu realizoval odštěpný závod Hradec Králové, stavbyvedoucím byl Ing. Tomáš Pávek.



III/41017 – 3 Radotice – most ev. č. 41017-3

Objednatel: Krajská správa a údržba
silnic Vysočiny, příspěvková
organizace

Projektant: DIPONT s.r.o.

Zhotovitel: SaM silnice a mosty a.s.,
odštěpný závod České Budějovice

Náklady: 17 mil. Kč

Stavba řeší rekonstrukci stávajícího mostu, který převádí silnici III/41017 přes vodní tok Želetavka v obci Radotice. Ve stávajícím stavu se jedná o trvalý silniční klenbový most o jednom poli. Nosnou konstrukci tvoří cihelná polokruhová klenba, která je vetknuta do kamenných masivních opěr. Opěry jsou vyzděny z lomového kamene. Čelní zdi jsou také vyzděny z kamene a jsou ukončeny římsami z betonu. Most je kolmý, světlost otvoru 14,915 m, šířka komunikace mezi římsami je 5,0 m. Stavební stav nosné konstrukce a spodní stavby je hodnocen jako V – špatný. Stávající most ev. č. 41017-3 bude kompletně odstraněn včetně spodní stavby.

Je navržena nová konstrukce pro převedení silnice III/41017 v kategorii S 6,5 s chodníkem vlevo. Most je tvořen obloukovou monolitickou konstrukcí ze železobetonu, Oblouk je vetknutý do základových pasů šířky 3,40 m. Založení je navrženo hlubinné na mikropilotovém roštu. Mikropiloty jsou vetknuty do skalního podloží. Nosná konstrukce je navržena kolmá o světlosti v patě 14,960 m. Tloušťka klenby je navržena proměnná ve vrcholu 0,45 m, ve vetknutí 1,160 m. Do obloukové nosné konstrukce jsou vetknuty čelní zdi. Navázání na terén zajistí šikmá svahová křídla ze železobetonu. Na čelních zdech jsou navrženy monolitické železobetonové římsy. Vlevo u chodníku je navržena římsa šířky 0,52 m, do které je kotveno nové

ocelové zábradlí se svislou výplní výšky 1,1 m. Vpravo potom římsa šířky 0,8 m, do které je kotveno zábradelní svodidlo s úrovní zadržení H2. Na mostě vlevo je navržen chodník šířky 2,25 m s dlážděným povrchem s celkovou skladbou v tloušťce 24 cm. Lice čelních zdí jsou obloženy kamenným obkladem. V rámci rekonstrukce mostu je navržena i úprava koryta pod mostem. Koryto bude odlážděno kamenem do betonu a bude provedeno jako otevřené.

V přilehlých úsecích mostu je navržena úprava navázání stávající komunikace. Šířka zpevněné plochy silnice je navržena 6,5 m. Jedná se o místní komunikaci s nezpevněnými krajnicemi, základní šířka jízdního pruhu je 2,75 m a nezpevněné krajnice 0,5 m. Celková délka úpravy komunikace je cca 101,3 m. Skladba komunikace je zvolena pro zatížení do 90 TNV/den s asfaltovým povrchem a celkovou tloušťkou 410 mm. Po pravé straně na mostě bude zábradelní svodidlo. Před mostem na něj bude navazovat ocelové svodidlo s úrovní zadržení H1.

Stavbu se nachází na Českomoravské vrchovině nedaleko obce Jemnice a realizuje ji odštěpný závod České Budějovice.



II/610 Brandýs nad Labem – Rekonstrukce křižovatky Pražská – Průmyslová a části komunikace v ul. Pražská

Objednatel: Středočeský kraj

Projektant: SUNCAD s.r.o.

Zhotovitel: Sdružení Swietelsky
stavební s.r.o.

Geosan Group a.s.

SaM silnice a mosty a.s.

Finanční objem podílu SaM silnice
a mosty a.s. byl 35 mil. Kč

Termín realizace: 19. 3. 2019 až 13. 10. 2020

Zakázka zahrnovala kompletní rekonstrukci části komunikace v ulici Pražské a navazujících komunikací v ulicích Průmyslová, Seifertova a dalších, včetně realizace nových chodníků, vjezdů k sousedícím nemovitostem, parkovacích stání, parkoviště, autobusových zálivů a vegetačních ploch. Součástí stavby byla také kompletní rekonstrukce vodovodního a kanalizačního řádu včetně odvodnění komunikací. Délka rekonstruované komunikace v ulici Pražské v dodávce SaM silnice a mosty a.s. činila 650 m, v rámci které bylo realizováno odstranění AC souvrství – 6 800 m², odstranění stávajících podkladních vrstev – 10 600 m², 5 000 m³ zemních prací, 15 000 t podkladních

vrstvy z ŠD a SC 8/10, 5 690 m² AC souvrství, 4 860 m² betonových dlažeb, 247 m² žulových dlažeb a 3 800 m obrub.

Stavbu provedl odstěpný závod Mladá Boleslav, stavbyvedoucím byl Ing. Marek Wyderka.

Protože není možné představit všechny letošní významné stavby podrobně, uvádím ještě dvě stavby alespoň heslovitě.

Další významnou stavbou odstěpného závodu České Budějovice byla zakázka Cyklostezka ul. Chvalšinská – AZ Špičák, Český Krumlov I. A II. Etapa, kterou jsme realizovali dle projektu firem ZENKL CB spol. s r.o. a PONTEX, spol. s r.o. pro Město Český Krumlov nákladem více než 24 mil. Kč.

V neposlední řadě bych rád zmínil významnou stavbu letošního roku, kterou je zakázka I/38 Újezd most 38-022, oprava havarijního stavu, jejímž objednatelem bylo Ředitelství silnic a dálnic ČR a nákladem více než 15 mil. Kč ji realizoval odstěpný závod Mladá Boleslav.

Ing. Ladislav Štěpánek

Výrobní manažer



25. Mezinárodní sympozium MOSTY – BRIDGES 2020

Letošní mostní sympóziium bylo poznamenáno opatřeními proti COVID 19. Nejprve bylo přesunuto z tradičního dubnového termínu na září 2020. V době konání 24. – 25. 9. 2020 také přijelo méně delegátů než v loňském roce, kdy se symposia zúčastnilo přes 700 delegátů. Ale i tak bylo zástupců zadavatelů a investorů, projekčních kanceláří, dodavatelů stavebních prací, zástupců vysokých škol, výrobců, prodejců materiálů a zařízení používaných v mostním stavitelství registrováno na 500. V letošním roce jsme však bohužel z výše uvedených důvodů nezaznamenali výraznou zahraniční účast. Již tradičně mělo sympozium své zázemí v hotelu International v Brně.

Celkem bylo ve čtyřech tematických okruzích předneseno okolo 40 velmi zajímavých příspěvků a ve sborníku byly uveřejněny další, na které se v programu nedostalo.

Největší zájem byl o přednášky z realizovaných staveb v ČR i v zahraničí a také zprávy o haváriích mostních konstrukcí včetně technického rozboru jejich příčin.

Společnost SaM silnice a mosty a.s. se prezentovala jako jeden z hlavních partnerů symposia logem firmy v přednáškovém sále,

ve sborníku příspěvků, stánkem v předšálí s prezentací firem skupiny SAM na roll upech a projekcí na velkoplošné obrazovce.

Ing. Jiří Berka

Finanční manažer



Slovo k ekonomice

Výsledky hospodaření roku 2019 a zhodnocení výsledků hospodaření k 30. 9. 2020

Rok 2019 skončil pro společnost SaM silnice a mosty a.s. kladným hospodářským výsledkem. Naplnil se předpoklad snížení objemu výroby v porovnání s rokem 2018 o 163 mil. Kč, kdy celkový obrat za rok 2019 dosáhl 557 mil. Kč (rok 2018 720 mil. Kč). V porovnání s předcházejícími roky, např. v roce 2017, byly tržby 596 mil. Kč a v roce 2016 dokonce jen 431 mil. Kč.

Celkové náklady činily v roce 2019 410 mil. Kč, v roce 2018 698 mil. Kč, v roce 2017 588 mil. Kč a v roce 2016 423 mil. Kč. Mzdové náklady činily v roce 2019 98 mil. Kč, v roce 2018 byla výše 102 mil. Kč, v roce 2017 89,5 mil. Kč a v roce 2016 82,7 mil. Kč.

Vývoj ekonomiky naznačoval hospodářský výsledek v hrubých rysech kolem 15 mil. Kč. Dokončením akcí v závěru roku se podařilo docílit výsledku hospodaření ve výši 16,2 mil. Kč. V roce 2018 společnost dosáhla hospodářského výsledku 17,9 mil. Kč. Průměrný počet zaměstnanců se snížil z 292 na 280 zaměstnanců.

Společnosti SaM silnice a mosty Děčín a.s. se daří uměřovat ztráty z minulých let, kdy v roce 2014 byla ztráta 2,3 mil. Kč, v roce 2015 2,7 mil. Kč a v roce 2016 byla nejvyšší ztráta 12,1 mil. Kč. Společnost SaM silnice a mosty

Děčín a.s. v roce 2019 dosáhla hospodářského výsledku ve výši 6,65 mil. Kč.

Obrat společnosti SaM silnice a mosty a.s. v letošním roce k 30. září dosáhl 369 mil. Kč a podle dlouhodobého vývoje odhadujeme kladný hospodářský výsledek.

Společnost nepořizuje majetek formou finančního nájmu a nemá žádné splatné závazky na zdravotní a sociální pojištění ani daňové nedoplatky.

Společnost pokračuje v modernizaci strojního vybavení a dopravních prostředků. Za loňský rok se pořídil majetek za 15,6 mil. Kč, nákup finišeru Vogele Super za 7,2 mil. Kč, rypadla Caterpillar v hodnotě 2 mil. Kč, nákladního automobilu DAF XF460 za 1,4 mil. Kč. Došlo k modernizaci obalovny, konkrétně dávkovacího zařízení za 4 mil. Kč. V průběhu letošního roku se již pořídil majetek za 6,6 mil. Kč a je předpoklad dalšího nákupu ve výši 3 mil. Kč.

Do doby zpracování článku se nestaly žádné významné události zásadně ovlivňující činnost společnosti a ani opatření v souvislosti s pandemií onemocnění Covid-19 do hlavní činnosti firmy zásadně nezasáhla.

Ing. Petr Erban

Vedoucí ekonomického úseku

Pour féliciter 2021



Čas Vánoc nadešel, a proto nám na závěr dovoluťe popřát Vám příjemně strávené vánoční svátky, plné pohody a klidu.

Děkujeme Vám za práci v letošním roce, kterou jste pro firmu odvedli.

Vážíme si každého z Vás a budeme se na Vás těšit v novém roce.

**Veselé Vánoce a v novém roce 2021 pevně zdraví,
mnoho štěstí a spokojenosti.**



SaM silnice a mosty a.s.

Máchova 1129
470 01 Česká Lípa
Tel.: 487 834 467, Fax: 487 834 466
e-mail: sam-cl@sam-cl.cz

SaM silnice a mosty a.s., závod Turnov

Průmyslová 3001
511 01 Turnov
Tel/fax: 481 382 797
e-mail: sam-turnov@sam-cl.cz

SaM silnice a mosty a.s., závod Mladá Boleslav

Průmyslová 829
293 06 Kosmonosy
Mobil: 725 720 671
e-mail: pavlik@sam-cl.cz

SaM silnice a mosty a.s., závod Ústí nad Labem

Na Popluží 821/11
400 01 Ústí nad Labem
Mobil: 602 375 831
e-mail: sam-ul@sam-cl.cz

SaM silnice a mosty a.s., závod České Budějovice

Litvínovická 1478
370 01 České Budějovice
Tel/fax: 387 203 313
e-mail: jrybak@sam-cl.cz

SaM silnice a mosty a.s., závod Hradec Králové

Slezské Předměstí, Bratři Štefanů 48,
500 03 Hradec Králové
Mobil: 737 268 862
e-mail: karlova@sam-cl.cz

SaM silnice a mosty a.s.

obchodní zastoupení Karlovy Vary
Tel.: 487 834 467, Fax: 487 834 466
e-mail: sam-cl@sam-cl.cz



SaM silnice a mosty Děčín a.s.

Oblouková 416/39
405 02 Děčín I
Tel.: 412 704 521, Fax: 412 704 531
e-mail: samdecin@sam-dc.cz

SaM silnice a mosty Děčín a.s., závod Varnsdorf

Královská 173/5
408 01 Rumburk
Tel/fax.: 412 372 913
e-mail: zitkova@sam-dc.cz